



Администрация Пермского муниципального округа Пермского края  
Комитет имущественных отношений

## РАСПОРЯЖЕНИЕ

15.04.2024

№ 1070

### **Об установлении публичного сервитута на часть земельных участков**

В соответствии со ст. 23, гл. V.7 Земельного кодекса Российской Федерации, Федеральным законом от 25.10.2001 № 137-ФЗ «О введении в действие Земельного кодекса Российской Федерации», пп. 3.2.5 п. 3.2 разд. 3 Положения о комитете имущественных отношений администрации Пермского муниципального округа, утвержденного решением Думы Пермского муниципального округа Пермского края от 29.11.2022 № 48, на основании ходатайства публичного акционерного общества «Россети Урал» (ИНН 6671163413, ОГРН 1056604000970) (далее - ПАО «Россети Урал») от 01.04.2024 № 3981:

1. Установить в интересах ПАО «Россети Урал» публичный сервитут общей площадью 426 кв.м на часть земельных участков:

- с кадастровым номером 59:32:0000000:13641 (425 кв.м), расположенный по адресу: Пермский край, Пермский район;

- свободные земли в границах кадастрового квартала 59:32:3480001 (1 кв.м).

Цель: Подключения (технологического присоединения) к сетям инженерно-технического обеспечения «Строительство участка ВЛ 0,4 кВ от ближайшей опоры ВЛ 0,4 кВ от ТП-6708, установка оборудования учета э/э на опорах ВЛ 0,4 кВ для электроснабжения малоэтажной жилой застройки по адресу: Пермский край, Пермский район, д. Большая Мось (кад. номер зем. участка 59:32:3480001:4339)».

Срок: 49 лет.

2. Утвердить границы публичного сервитута земельного участка, указанного в п. 1 настоящего распоряжения, согласно прилагаемой схеме расположения границ публичного сервитута.

3. Срок, в течение которого использование указанного в п. 1 настоящего распоряжения земельного участка в соответствии с их разрешенным использованием будет невозможно или существенно затруднено в связи с осуществлением сервитута – 6 (шесть) месяцев.

4. Порядок установления зон с особыми условиями использования территорий и содержание ограничений прав на земельные участки в границах таких зон установлен Постановлением Правительства РФ от 24.02.2009 № 160 «О порядке установления охранных зон объектов электросетевого хозяйства и особых условий использования земельных участков, расположенных в границах таких зон».

5. Плата за публичный сервитут устанавливается в соответствии с Федеральным законом от 29.07.1998 № 135-ФЗ (ред. от 19.12.2022) «Об оценочной деятельности в Российской Федерации» и методическими рекомендациями, утверждёнными приказом Минэкономразвития России от 04.06.2019 № 321, а также в приложении № 3 к настоящему распоряжению.

6. Комитету имущественных отношений администрации Пермского муниципального округа в течение 5 рабочих дней со дня подписания настоящего распоряжения:

6.1. направить настоящее распоряжение в Управление Федеральной службы государственной регистрации, кадастра и картографии по Пермскому краю;

6.2. направить настоящее распоряжение в ПАО «Россети Урал», а также сведения о лицах, являющихся правообладателями земельных участков, сведения о лицах, подавших заявления об учете их прав (обременений прав) на земельные участки, способах связи с ними, копии документов, подтверждающих права указанных лиц на земельный участок;

6.3. разместить настоящее распоряжение на официальном сайте Пермского муниципального округа в информационно-телекоммуникационной сети «Интернет» ([www.permokrug.ru](http://www.permokrug.ru)).

7. Настоящее распоряжение вступает в силу со дня его подписания.

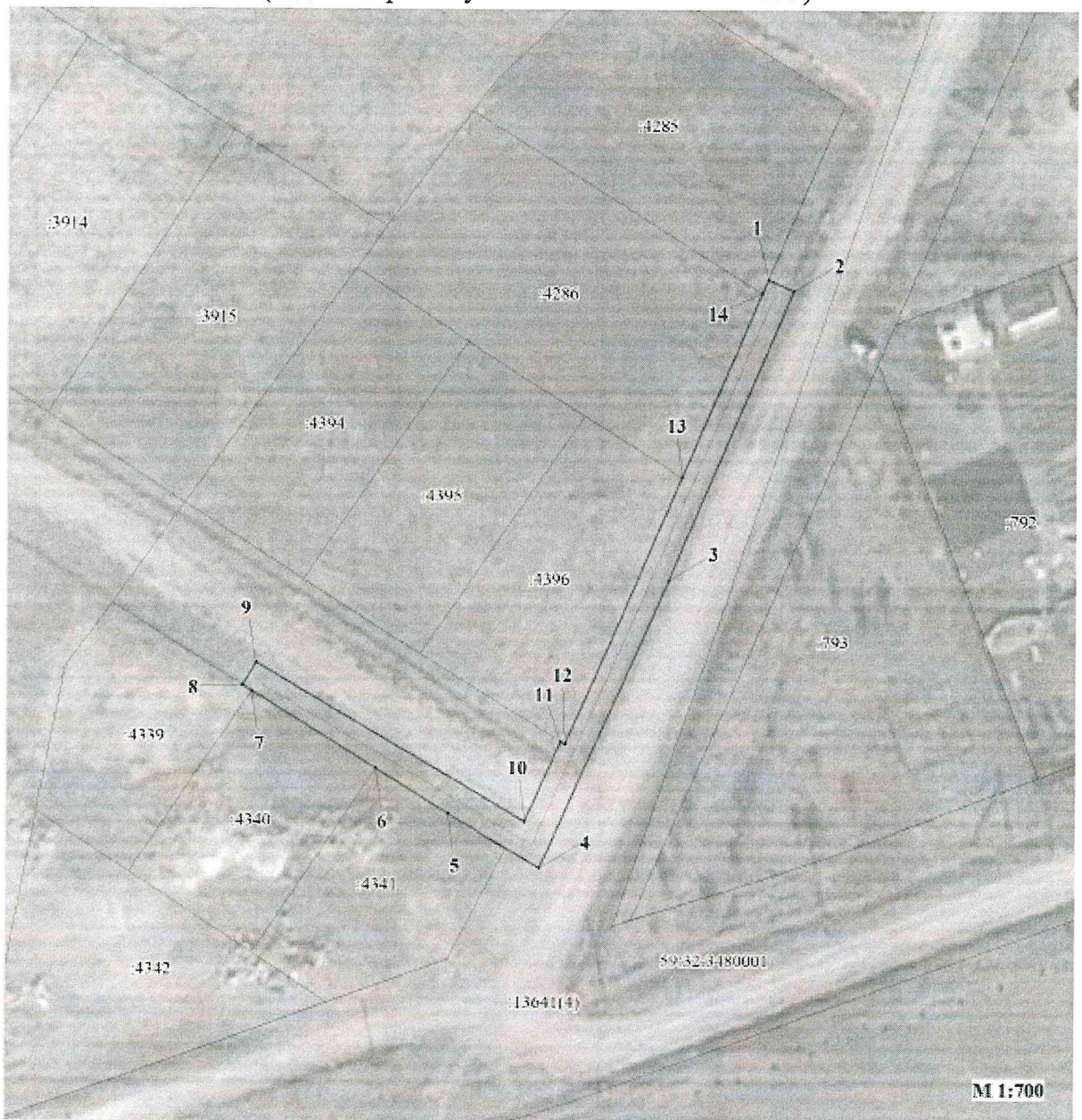
8. Контроль исполнения распоряжения возлагаю на себя.

И.о. председателя комитета



М.В. Королева

**СХЕМА РАСПОЛОЖЕНИЯ ГРАНИЦ ПУБЛИЧНОГО СЕРВИТУТА**  
«Строительство участка ВЛ 0,4 кВ от ближайшей опоры ВЛ 0,4 кВ от ТП-6708, установка  
оборудования учета э/э на опорах ВЛ 0,4 кВ для электроснабжения малоэтажной жилой  
застройки по адресу: Пермский край, Пермский район, д. Большая Мось  
(кад. номер зем. участка 59:32:3480001:4339)»



**Условные обозначения:**

59:32:3480001	кадастровый номер квартала
43641	кадастровый номер земельного участка, учтенного в ГКН
—	граница земельного участка, учтенного в ГКН
▭	граница публичного сервитута
•	границы кадастрового квартала
●	характерная точка границы
—	проектируемая линия ВЛ 0,4 кВ

**ОПИСАНИЕ МЕСТОПОЛОЖЕНИЯ  
ГРАНИЦ ПУБЛИЧНОГО СЕРВИТУТА**

1. Система координат <u>МСК-59, зона 2</u>				
2. Сведения о характерных точках границ объекта				
Обозначение характерны х точек границ	Координаты, м		Метод определения координат и средняя квадратическая погрешность положения характерной точки ( $M_t$ ), м	Описание закреплен ия точки
	X	Y		
1	2	3	4	5
1	509428.68	2238165.16	Геодезический метод; $M_t=0.1$	-
2	509427.32	2238168.35	Геодезический метод; $M_t=0.1$	-
3	509391.32	2238152.93	Геодезический метод; $M_t=0.1$	-
4	509355.46	2238137.16	Геодезический метод; $M_t=0.1$	-
5	509362.19	2238125.95	Геодезический метод; $M_t=0.1$	-
6	509367.81	2238117.06	Геодезический метод; $M_t=0.1$	-
7	509377.53	2238101.69	Геодезический метод; $M_t=0.1$	-
8	509378.26	2238100.54	Геодезический метод; $M_t=0.1$	-
9	509381.09	2238102.25	Геодезический метод; $M_t=0.1$	-
10	509361.23	2238135.32	Геодезический метод; $M_t=0.1$	-
11	509371.24	2238139.73	Геодезический метод; $M_t=0.1$	-
12	509370.90	2238140.26	Геодезический метод; $M_t=0.1$	-
13	509404.12	2238154.57	Геодезический метод; $M_t=0.1$	-
14	509426.97	2238164.42	Геодезический метод; $M_t=0.1$	-
1	509428.68	2238165.16	Геодезический метод; $M_t=0.1$	-

**Расчет платы  
за публичный сервитут**

Плата за публичный сервитут рассчитана в соответствии с п. 4 ст. 39.46 Земельного кодекса Российской Федерации на часть земельного участка в кадастровом квартале **59:32:3480001:**

- Площадь земельного участка, обремененного сервитутом – 1 кв.м.
- Удельный показатель кадастровой стоимости – 158,56 руб/кв.м.
- Срок публичного сервитута – 49 лет
- Стоимость платы за сервитут:  $1 * 158,56 * 49 * 0,01\% = 0,78$  руб.

**Размер платы за весь срок сервитута – 0,78 рублей (Ноль рублей 78 копеек)**

**Платежные реквизиты  
для внесения платы за публичный сервитут**

**ИНН 5948066481**

**КПП 594801001**

**Наименование получателя** Управление Федерального казначейства по Пермскому краю (Комитет имущественных отношений администрации Пермского муниципального округа)

**Казначейский счет** 03100643000000015600

**Единый казначейский счет** 40102810145370000048

**Отделение Пермь Банка России // УФК по Пермскому краю г. Пермь**  
**БИК 015773997**

**ОКТМО 57546000**

**назначение платежа** плата за публичный сервитут распоряжение от 15.04.2024 № 1070

**КБК 542 1 11 05 410 14 0000 120**